

สำนักงานทำเทียบเรือประมงตราด
และอ่างศิลา

คู่มือกำกับการปฏิบัติงาน
การจัดเก็บรายได้

สำนักงานทำเทียบเรือประมงตราดและอ่างศิลา

สารบัญ

เรื่อง	หน้า
1. คู่มือกำกับการปฏิบัติงาน	1
2. คำนำ	1
3. ประวัติสำนักงานท่าเทียบเรือประมงตราดและอ่างศิลาโดยสังเขป	2
4. การจัดเก็บรายได้ของสำนักงานท่าเทียบเรือประมงตราดและอ่างศิลา	3
1. รายได้จากกรให้เช่าที่ดินและทรัพย์สิน	3-4
2. รายได้จากค่าธรรมเนียมใช้สถานที่	5-6
3. รายได้จากค่าธรรมเนียมอื่นๆ	7-8

คำนำ

คู่มือ กำกับกับการปฏิบัติงานการจัดเก็บรายได้ ของสำนักงานท่าเทียบเรือประมงตราดและอ่างศิลา เล่มนี้ จัดทำขึ้น โดยมีวัตถุประสงค์ เพื่อให้พนักงานสำนักงานท่าเทียบเรือประมงตราดและอ่างศิลา ได้ทราบถึงหน้าที่ของพนักงานเบื้องต้น ในการปฏิบัติงาน ขั้นตอนในการจัดเก็บรายได้ และค่าธรรมเนียมอื่นๆ เพื่อให้พนักงานได้ใช้เป็นแนวทางในการปฏิบัติงานต่อไป

ทั้งนี้หวังเป็นอย่างยิ่งว่าคู่มือกำกับการปฏิบัติงานเล่มนี้จะมีประโยชน์ ไม่มากก็น้อยแก่พนักงาน และสามารถทำให้พนักงานได้ทราบถึงแนวทางและหน้าที่ของตนที่มีอยู่

สำนักงานท่าเทียบเรือประมงตราดและอ่างศิลา

ประวัติสำนักงานท่าเทียบเรือประมงตราดและอ่างศิลาโดยสังเขป

องค์การสะพานปลา สำนักงานท่าเทียบเรือประมงตราดและอ่างศิลา เป็นรัฐวิสาหกิจ สังกัดกระทรวงเกษตรและสหกรณ์ ตั้งอยู่ที่ฝั่งแม่น้ำตราด เลขที่ ๔๒๖-๔๒๗ หมู่ที่ ๘ ถนนชลประทาน ตำบลวังกระแจะ อำเภอเมืองตราด จังหวัดตราด บนที่ดินที่ได้รับอนุญาตจากกรมป่าไม้ ป่าสงวนแห่งชาติ ป่าปากคลองบางพระ ป่าเกาะเจ้าและป่าเกาะลอย เนื้อที่โดยประมาณ ๒๗-๐-๓๓ ไร่

การจัดเก็บรายได้ของสำนักงานท่าเทียบเรือประมงตราดและอ่างศิลา

ฝ่ายสำนักงานสะพานปลาและท่าเทียบเรือประมง

การจัดเก็บรายได้ของหน่วยงานสำนักงานท่าเทียบเรือประมงตราดและอ่างศิลา สามารถแบ่งประเภทของรายได้เป็น ๓ ส่วนดังนี้

1. รายได้จากกรให้เช่าที่ดินและทรัพย์สิน สำหรับที่ดินเป็นการให้เช่าเพื่อดำเนินงานด้านอุตสาหกรรมประมงและต่อเนื่องกับการประมงพร้อมทั้งเช่าที่อยู่อาศัย ส่วนทรัพย์สินได้แก่ อาคารพาณิชย์ โรงน้ำแข็งและทรัพย์สินอื่นๆ รายได้ประเภทนี้ประกอบด้วย ค่าเช่า ค่าผลประโยชน์ตอบแทนการเช่า ค่าธรรมเนียมการต่อสัญญา ค่าธรรมเนียมการโอนสิทธิเป็นต้น ซึ่งการดำเนินงานให้เช่าดังกล่าวอยู่ภายใต้หลักเกณฑ์ การจัดเก็บตามระเบียบว่าด้วยหลักเกณฑ์ การจัดหาผลประโยชน์ที่สะพานปลาและท่าเทียบเรือประมง พ.ศ. 2547 และ พ.ศ. 2554

การจัดเก็บรายได้จากค่าเช่าอาคารและที่ดิน

วิธีปฏิบัติงาน

สำนักงานท่าเทียบเรือประมงตราดและอ่างศิลา ได้ดำเนินการจัดเก็บรายได้จากค่าเช่าอาคารและที่ดิน โดยมีสาระสำคัญสรุปขั้นตอน ดังนี้คือ

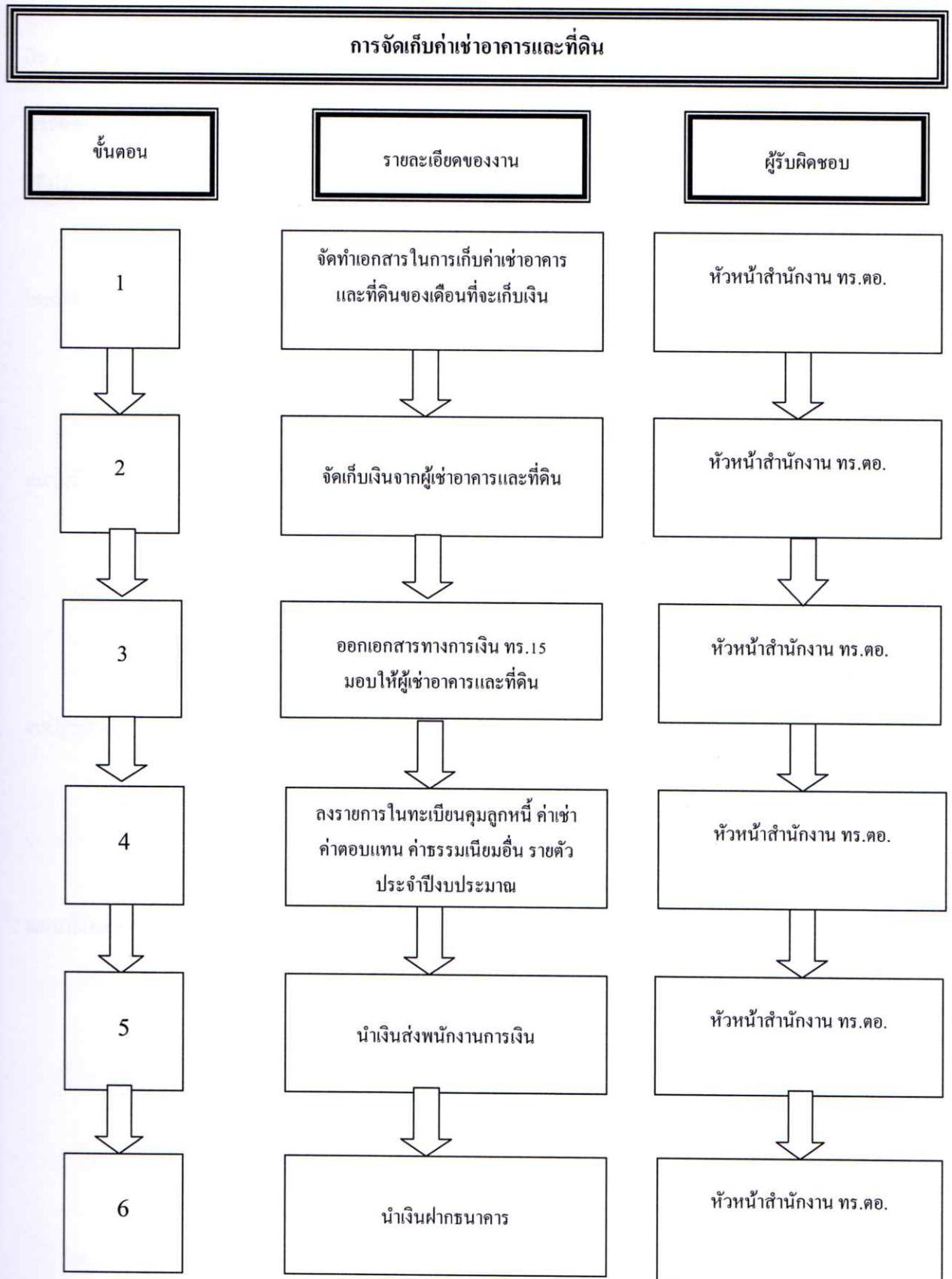
1. จัดทำเอกสารในการเก็บค่าเช่าอาคารและที่ดินของเดือนที่จะเก็บเงิน
2. จัดเก็บเงินจากผู้เช่าอาคารและที่ดิน
3. ออกเอกสารทางการเงิน ทร.15 มอบให้ผู้เช่าอาคารและที่ดิน
4. ลงรายการในทะเบียนคุมลูกหนี้ ค่าเช่า ค่าตอบแทน ค่าธรรมเนียมอื่นๆ รายตัว ประจำปี

งบประมาณ

5. นำส่งพนักงานการเงิน
6. นำเงินฝากธนาคาร

แผนผังแสดงขั้นตอนการปฏิบัติงาน

แผนผังแสดงขั้นตอนการปฏิบัติงาน ทร. ตอ.



2. รายได้จากค่าธรรมเนียมใช้สถานที่ เป็นการจัดเก็บค่าธรรมเนียมการจองเรือ ที่เข้ามาซ่อมแซมเรือ และจอดพักช่วงเวลาหยุดทำการประมง และอื่นๆ

การจัดเก็บรายได้จากค่าธรรมเนียมใช้สถานที่

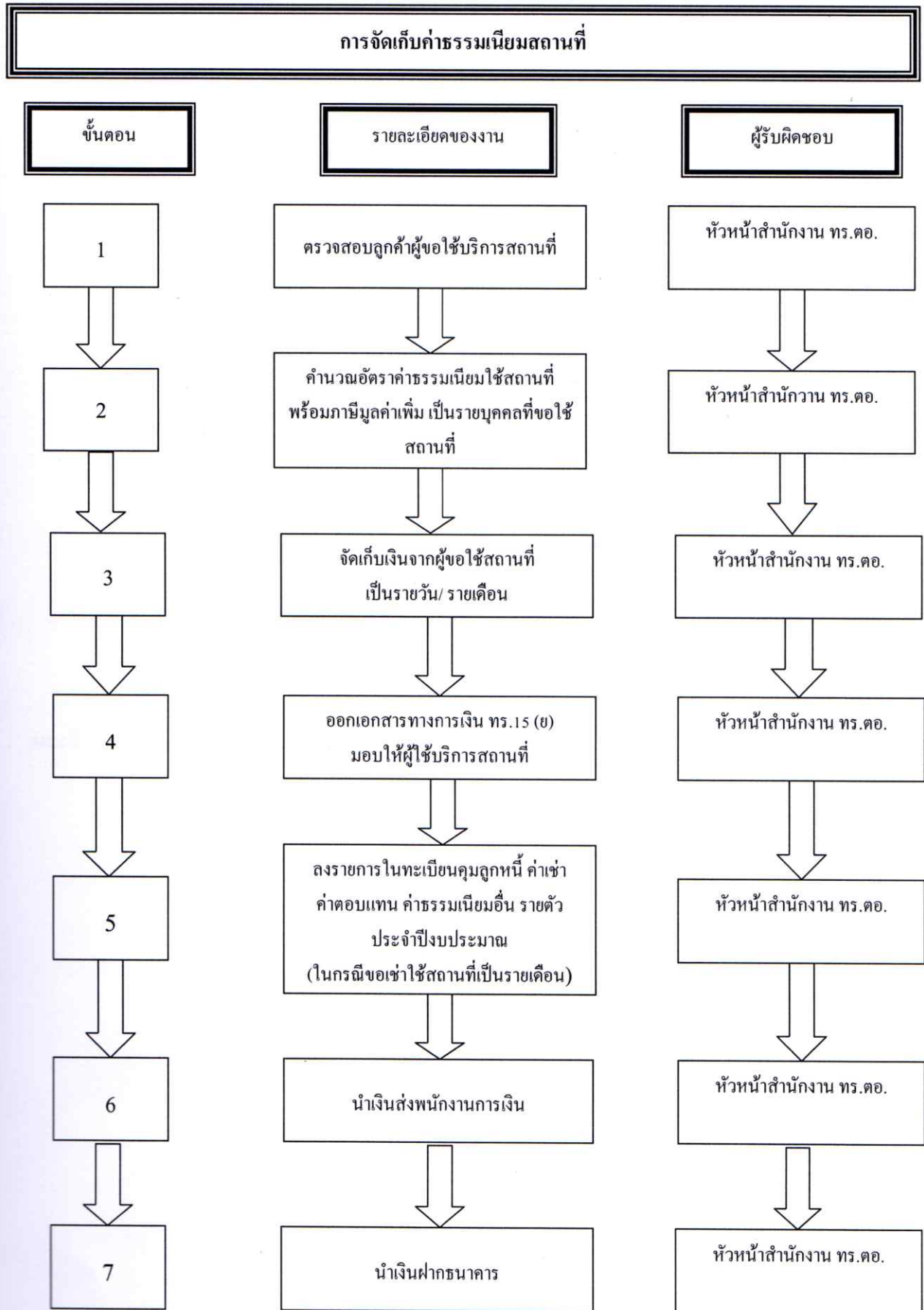
วิธีปฏิบัติงาน

สำนักงานท่าเทียบเรือประมงตราดและอ่างศิลา ได้ดำเนินการจัดเก็บ ค่าธรรมเนียมใช้สถานที่ โดยมีสาระสำคัญสรุปขั้นตอน ดังนี้

1. ตรวจสอบลูกค้าผู้ขอใช้สถานที่
2. คำนวณอัตราค่าธรรมเนียมใช้สถานที่ พร้อมภาษีมูลค่าเพิ่ม เป็นรายบุคคลที่ขอใช้สถานที่
3. จัดเก็บเงินจากผู้ขอใช้สถานที่เป็นรายวัน/รายเดือน
4. ออกเอกสารทางการเงิน ทร.15 (ย) มอบให้ผู้ให้บริการสถานที่
5. ลงรายการในทะเบียนคุมลูกหนี้ ค่าเช่า ค่าตอบแทน ค่าธรรมเนียมอื่นๆ รายตัว ประจำปีงบประมาณ (ในกรณีขอเช่าสถานที่เป็นรายเดือน)
6. นำเงินส่งพนักงานการเงิน
7. นำเงินฝากธนาคาร

แผนผังแสดงขั้นตอนการปฏิบัติงาน

แผนผังแสดงขั้นตอนการปฏิบัติงาน ทร. ต่อ.



3.รายได้จากค่าธรรมเนียมอื่นๆ เป็นการจัดเก็บรายได้จากค่าจำหน่ายไฟฟ้าและอื่นๆ

การจัดเก็บค่าธรรมเนียมอื่นๆ

วิธีปฏิบัติ

สำนักงานท่าเทียบเรือประมงตราดและอ่างศิลา ได้ดำเนินการจัดเก็บ ค่าธรรมเนียมอื่นๆโดยมี
สาระสำคัญสรุปขั้นตอน ดังนี้

- 1.ตรวจสอบเอกสารหรือหน่วยวัดต่างๆของลูกค้าและท่าเรือ
- 2.คำนวณค่าธรรมเนียมต่างๆ รวมทั้งภาษีมูลค่าเพิ่ม
- 3.จัดเก็บเงินจากลูกค้าที่ขอใช้บริการ
- 4.ออกเอกสารทางการเงิน ทร.15 (ย) มอบให้ลูกค้าที่ขอใช้บริการ
- 5.นำเงินส่งพนักงานการเงิน
- 6.นำเงินฝากธนาคาร

แผนผังแสดงขั้นตอนการปฏิบัติงาน

แผนผังแสดงขั้นตอนการปฏิบัติงาน ทร. ต่อ.

